

MEMÒRIA DE LA INTERVENCIÓ ARQUEOLÒGICA
PREVENTIVA (CONTROL ARQUEOLÒGIC) EFECTUADA AL
CARRER DE LA SECA, 2 (BARCELONA). JUNY DE 2003.

Codi: 009/03

Noemí Nebot Pich
Barcelona, juliol de 2003

ÍNDIX

▪ INTRODUCCIÓ	Pàg. 2
▪ SITUACIÓ GEOGRÀFICA	Pàg. 2
▪ CONTEXT HISTÒRIC I ANTECEDENTS ARQUEOLÒGICS ...	Pàg. 3
▪ MOTIUS DE L'INTERVENCIÓ I OBJECTIU	Pàg. 6
▪ MÈTODE DE TREBALL	Pàg. 6
▪ DESENVOLUPAMENT DELS TREBALLS	Pàg. 7
▪ CONCLUSIONS	Pàg. 12
▪ REPERTORI ESTRATIGRÀFIC	Pàg. 14
▪ BIBLIOGRAFIA	Pàg. 26

■ INTRODUCCIÓ

Aquesta intervenció arqueològica efectuada entre els dies 4 i 6 de juny de 2003, ha estat portada a terme a la planta baixa de l'edifici del carrer de la Seca 2, que actualment és una fusteria, situat al barri de la Ribera de Barcelona.

La intervenció arqueològica derivada, del projecte de l'arquitecte Sr. Néstor Benítezi, destinada a descobrir i documentar les possibles restes conservades ha estat encarregada a l'empresa d'arqueologia **ATICS S.L.**, sota la direcció tècnica de l'arqueòloga Noemí Nebot Pich i amb la supervisió del **Servei d'Arqueologia del Museu d'Història de la Ciutat de l'Ajuntament de Barcelona**.

■ SITUACIÓ GEOGRÀFICA

El terme municipal que envolta la ciutat de Barcelona s'estén a la costa de la mar Mediterrània en una plana d'uns 5 km d'amplària (l'extensió total del terme és de 91,41 km²) limitada al NW per la serra de Collserolla (que culmina a 512 m al cim del Tibidabo), entre els sectors deltaics del Llobregat i el Besòs. La seva funció capital ha estat sens dubte afavorida per la situació geogràfica d'aquesta plana, on conflueixen els dos grans eixos de comunicació que travessen en direcció N-S la Catalunya central (el Llobregat i l'eix dels rius Besòs- Congost- Ter) i que accedeixen a la ciutat a través del congost de Martorell el primer i del Coll de Finestrelles, sota el turó de Montcada, el segon.

En aquesta plana quasi completament urbanitzada avui, es destaquen unes zones clarament diversificades. El nucli antic, que correspon a la primitiva ciutat romana, damunt el Mont Tàber (15 m), proper a la mar, dominat pel S pel gran promontori de Montjuïc (173 m), que s'aixeca suaument sobre el pla i cau brusquement sobre la mar, i que amb els seus ravals més pròxims fou tot Barcelona fins a mitjan segle XIX. Una sèrie de petits nuclis de poblament més densos, antics pobles forans creats a l'entorn de la ciutat, sense possibilitat

d'aproximar-se a la Barcelona emmurallada per evidents raons estratègiques. Una ampla zona quadriculada, de carrers amples, planificada a la segona meitat del segle XIX (l'Eixample de Cerdà), quan caigueren les muralles, que representà la unió entre Barcelona vella i els municipis del Pla, annexionats a la ciutat des de la fi del segle, i que permeté alhora el creixement demogràfic i urbanístic modern, ultrapassat els darrers decennis per un creixement sovint caòtic i incontrolat que ha arribat, amb caràcter marcadament suburbial, als racons més extrems de la plana i ha amenaçat tota la muntanya.

■ **CONTEXT HISTÒRIC I ANTECEDENTS ARQUEOLÒGICS**

El carrer de la Seca està dins de la zona on se situa actualment el barri de la Ribera. Aquest en època romana es trobava fora del recinte emmurallat de la colònia de Barcino, però a finals del segle X es va començar a poblar donant lloc a la Vilanova de la Mar.

La Vilanova de la Mar es va formar entorn al Rec Comtal¹ i al seu voltant es va anar desenvolupant una àrea molt fèrtil que anà creixent al llarg del segle XI fins a arribar a ser habitada entre els segles XII-XIII per gran quantitat d'artesans vinculats al mar, nobles i burgesos. Tot aquest creixement va donar lloc a la creació d'una nova unitat administrativa, el Quarter del Mar. Al segle XIV s'hi inclou dins de la fortificació que havia estat construïda un segle abans.

A partir d'aquest moment el barri va continuar prosperant fins que l'any 1715 va ser destruït per ordre directe de Felip V amb l'excusa d'edificar una explanada al davant del recinte fortificat de la Ciutadella. La construcció d'aquesta fortalesa i d'un territori de seguretat al seu voltant van posar fi a una part important del barri, l'enderroc (dut a terme entre el 1715 i 1718) va provocar l'aglomeració de la població en la resta del barri.

¹ SANPERE I MIQUEL, 1890.

Durant la Revolució de Setembre el general Joan Prim va decretar la donació de la Ciutadella a la ciutat, que va ser definitivament enderrocada entre els anys 1869 i 1888.

Entre el 1873 i el 1876 es va construir el Mercat del Born i, al voltant seu, alguns locals d'emmagatzematge i venda de productes alimentaris, la majoria amb soterranis on hi havia les cambres per mantenir aïllats els productes. Alguns d'ells han perdurat fins a l'actualitat.

L'any 1888, amb motiu de l'Exposició Universal, es va construir el parc, que en l'actualitat es pot contemplar, als terrenys que havia ocupat la Ciutadella i se li va donar el seu mateix nom.

L'àmbit intervingut forma part d'una zona d'alt valor històric i arqueològic. Està situat molt a prop del Mercat del Born on han estat identificades les ruïnes corresponents a l'antic barri de La Ribera i alguns vestigis d'època anterior, durant l'excavació duta a terme entre finals del any 2001 i mitjans de l'any 2002². Els treballs realitzats anteriorment a l'interior de l'antic Mercat del Born³ ja havien permès descobrir diverses estructures corresponents a l'entramat urbanístic d'aquest barri.

Sense deixar de tenir en compte l'importància dels treballs realitzats al Mercat del Born, havien estat localitzades part de la trama urbanística del antic barri de la Ribera intervencions anteriors. A prop del carrer de la Ribera havia esta descoberta una necròpolis baix-imperial i alt-medieval.⁴

A l'abril del 2002, es realitzar una excavació preventiva al Passeig Picasso per tal de fer una avaluació arqueològica del terreny. La intervenció es va encarregar a l'empresa especialitzada **ATICS S.L.**, sota la direcció tècnica de

² PERE LLUÍS ARTIGUES, TONI FERNÁNDEZ, 2001-2002.

³ BARRASETAS, E.; HUERTAS, J. 1994; FÀBREGAS, M.; HUERTAS, J. 1998.

⁴ FARRÉ, R.; SERRÀ, D. 1991.

l'arqueòloga Laura Suau i Lleal. Els resultats indiquen que s'han localitzat algunes estructures que formen part de la trama urbanística de l'antic barri de la Ribera. També durant l'any 2002, juliol, al mateix Passeig Picasso, i amb motiu del projecte de construcció d'habitatges amb places d'aparcament subterrànies per part de l'empresa **COPCISA** immobiliària, es va dur a terme un control preventiu. Aquest control es va encarregar a l'empresa especialitzada **ATICS S.L.**, sota la direcció tècnica de l'arqueòloga Montserrat Río Carra. Els resultats indiquen que s'han localitzat més estructures que formen part de la trama urbanística de l'antic barri de la Ribera. També cal mencionar les següents intervencions que es van realitzar en aquesta mateixa zona i que són d'interès:

- Avda. Francesc Cambò (Joan Piera, Vanessa Camarasa, 2002/2003 /inèdit),
- Pou de la Figuera (Laura Suau, Oscar Matas, 2002/2003/ inèdit),
- Mercat de Santa Caterina (Jordi Aguelo, Josefa Huertas, 1999/2003),
- Avda. Frances Cambó (Anna Bordas, Genard Torres, 2001-2002),
- Carrer del Rec (Emiliano, 2002),
- Portal Nou, 48 (Vanessa Camarasa, 2002),
- Carders (Joan Casas, 2002),
- Reurbanització del Passeig del Born (Marta Fàbregas, Daria Calpena 2001),
- Sant Cugat del Rec (Marta Fàbregas, 2000),
- Sant Agustí Vell (Francesc Florensa, 2000),
- Fonollar/Gombau (Josefa Huertas, 2000).

Per últim fer menció dels treballs que actualment s'estan realitzant a l'església de St. Cugat del Rec, treballs encarregats a l'empresa especialitzada **ATICS, S.L.**, sota la direcció de l'arqueòleg Joan Casas.

■ MOTIUS DE L'INTERVENCIÓ I OBJECTIU

Els motius pels quals s'ha fet necessari un seguiment arqueològic a la planta baixa de l'edifici situat al carrer de la Seca, 2, són: primerament aquest es troba dins el barri de la Ribera, el qual té una llarga tradició històrico- arqueològica. Per altra banda l'edifici del carrer de la Seca, 2 és un edifici catalogat de categoria B del qual a l'Arxiu Administratiu en trobem la següent informació:

“Construcció de tipus corrent entre les cases d'habitatges modestes del segle XVIII, té tres pisos amb balcons d'estructura i barana de ferro i, als baixos, un portal d'arc de mig punt adovellat i emblanquinat que, juntament amb l'obra de carreus que l'envolta podia ser més antic que la resta de l'edifici.”.

L'intervenció va venir derivada per la necessitat, de la comunitat de veïns, d'efectuar diverses rases per tal de descobrir el tub del clavegueram per poder així canviar-lo i per un altre banda fer una arqueta per la construcció d'un pilar de fonamentació de ciment armat que se situa adossat a la part interior de la façana de l'edifici.

■ MÈTODE DE TREBALL

Abans de començar els treballs i per tal d'aconseguir els objectius descrits anteriorment es necessitava una metodologia sistemàtica basada en el mètode de registre ideat per E.C. Harris i A. Carandini (Harris, 1975,1977,1979; Carandini, 1977, 1981). Es tracta de registrar els elements construïts i estrats que s'identifiquen (tant els que es conserven en alçat com els que es descobreixen en el subsòl), realitzant una numeració correlativa d'aquests, sota el nom d'Unitat Estratigràfica” (U.E.) que individualitza els uns dels altres. Cada U.E. es registra en una fitxa on s'indica: la ubicació en el jaciment, les seves característiques físiques, la situació en les plantes i

seccions i la posició física respecte a la resta d'unitats estratigràfiques amb les quals es relaciona.

Aquest mètode es completa amb el material gràfic que està compost per les plantes i les seccions. Finalment inclou el material fotogràfic, imprescindible per a la constància visual dels treballs realitzats i les restes documentades.

El sistema de treball utilitzat va ser l'habitual en aquest tipus d'intervencions i és va realitzar mitjan l'utilització d'eines manuals tant per descobrir el tram del tub del clavegueram com per dur a terme les tasques de realització de l'arqueta per la construcció del pilar de fonamentació.

■ **DESENVOLUPAMENT DELS TREBALLS**

El dia 4 de juny van començar els treballs a la planta baixa de l'edifici del carrer de la Seca, 2. Aquests van consistir per una banda en l'obertura d'una sèrie de rases per tal de descobrir el clavegueram de l'edifici i així poder substituir el tub per un de nou. Aquests treballs van donar lloc a l'obertura de cinc rases diferents (RT/1, RT/2, RT/3, RT/4 i RT/5). Per un altre banda es va realitzar una arqueta per la construcció d'un pilar de fonamentació de ciment armat que se situà adossat a la part interior de la façana de l'edifici (arqueta). Les tasques dels diferents sectors es van dur a terme de manera simultània, durant els tres dies que va durar l'intervenció i es van realitzar de manera manual (fotografia 1,2).

■ **RASES RT/1 , RT/2, RT/3 I RT/4**

La rasa **RT/1** tenia unes dimensions de 880 x 50 cms. i una potència de 30 cms. D'aquesta rasa es bifurcaren les rases **RT/2**, **RT/3** i **RT/4**. La rasa **RT/1** ha proporcionat una seqüència estratigràfica que comporta de dalt a baix: un paviment de rajoles que corresponia a l'actual terra de la fusteria (U.E. 100 d'una potència de 2 cms. de gruix i rajoles de 25x 25 cms.), seguidament apareixia la preparació d'aquest paviment de

rajoles (U.E. 101 d'una potència de 4 cms.), sota la preparació del paviment apareixia un estrat de rebliment modern (U.E. 102, de 22 cms. de potència, aquest nivell esta compost per runa amb material de construcció, no es localitza material arqueològic), de sota d'aquest estrat de rebliment apareixen per una banda el tub de claveguera moderna, a substituir, i per altre banda restes de l'antiga claveguera trencada en part del seu tram per la rasa del tub de modern. Això s'explica perquè a finals del segle XX es van adequar els baixos de l'edifici com a vivenda, que més tard es convertiria en la fusteria que es avui en dia.

Així apareix el tub modern de formigó (fotografia, 3) (U.E. 111, que feia uns 460 x 40 cms. i del qual es trenca la seva part superior durant l'intervenció per tal de poder passar el tub nou per dintre d'aquest), i per altra banda la claveguera del segle XVIII-XIX (U.E. 113, en aquesta claveguera no es localitza material arqueològic, en part degut al seu ús fins els nostres dies). Els treballs a la rasa deixen al descobert un tram on es localitza part de la solera d'aquesta claveguera (fotografia, 4) (U.E. 114, de la que es va localitzar un tram de 48 x 14 cms. i que tenia una potència de 12 cms. aproximadament).

Els treballs també van descobrir una reparació de la claveguera, realitzada al segle XX, que havia afectat a la claveguera antiga (U.E. 115).

La rasa **RT/2** (fotografia 5), deriva de la **RT/01** i té unes dimensions de 670x 50 cms., amb una potència també de 30 cms. Aquesta rasa ha proporcionat una seqüència estratigràfica que comporta de dalt a baix: seguint la mateixa seqüència que la de la rasa RT/1 apareixia el paviment de rajoles que corresponia a l'actual terra de la fusteria (U.E. 100 d'una potència de 2 cms. de gruix i rajoles de 25x 25 cms.), seguidament apareixia la preparació d'aquest paviment de rajoles (U.E.

101 d'una potència de uns 4 cms.), sota la preparació del paviment apareixia un estrat de rebliment modern (U.E. 102 d'una potència de 22 cms., aquest nivell esta compost per runa i material de construcció, no es localitza material arqueològic), i finalment el tub de formigó corresponent a l'actual sistema de clavegueram de l'edifici (U.E. 121, que feia 670 x 40 cms. i del qual també, al igual que en el cas anterior es va trencar la part superior durant l'intervenció per tal de poder passar el nou tub per dintre d'aquest).

La rasa **RT/3** i **RT/4** (fotografia 5) segueixen la mateixa seqüència estratigràfica que **RT/2**. Dites rases tenien unes dimensions de 130x50 cms. i 192 x50 cms. respectivament i ambdues una potència duns 20 cms. La única diferència vers **RT/2** és que en aquestes rases el tub no era de formigó sinó de plàstic i de diàmetre inferior (U.E. 131 i 141). En aquestes rases no es va localitzar material arqueològic associat.

■ RASA RT/5

La rasa **RT/5** es va realitzar per tal de poder passar el tub amb sortida d'aigües al carrer al sistema de clavegueram que s'estava arreglant durant l'intervenció, perquè quedés unit al nou tub que tenia que passar per la rasa **RT/1** (fotografia, 11). Es així com es va obrir una rasa que unia l'**arqueta** amb la rasa **RT/1** i que tenia unes dimensions de 100 x 35 cms. i una potència de 30 cms. Aquesta rasa **RT/5** ha proporcionat una seqüència estratigràfica que comporta de dalt a baix: de la mateixa manera que en les rases anteriors apareixien les U.E.100, 101 i 102, amb la diferència que dessota la U.E. 102 apareixia un nivell de pedres sueltas (U.E.150, de uns 30x 17 cms. i d'una potència de 8 cms.) (fotografia, 12). Seguidament apareixia un nivell de terra ataronjada, amb matriu de sorra en el que no apareixia material arqueològic associat (U.E.151)

■ ARQUETA PILAR FONAMENTACIÓ

El mateix dia de l'inici de l'intervenció es va procedir a la realització de l'**arqueta**. Aquesta tenia que tenir una profunditat d'un metre per tal de poder realitzar el pilar de fonamentació. Les mesures de l'**arqueta** eren aproximadament d'1m².

L'**arqueta** del pilar de fonamentació ha proporcionat una seqüència estratigràfica que comporta de dalt a baix: primer el paviment corresponent a l'actual terra de la fusteria (U.E. 200 d'una potència de 2 cms.), sota del qual apareixia, en aquest sector, una planxa de ciment conseqüència d'una reparació que havia sofert el sistema de clavegueram (fotografia, 6) (U.E. 201 d'una potència de 2-3 cms.). Aquesta reparació va ser conseqüència de les repetides inundacions que va patir la fusteria, moment en el que es va decidir desviar la sortida d'aigües directament al carrer. Seguidament apareixia un estrat de rebliment, compost per runa, amb material de construcció i terra suelta (U.E. 203 de 15 cms. de potència en el que apareix material ceràmic molt rodat. Després apareixia una claveguera amb solera a 20 cms. del paviment (fotografia, 7), feta de maons lligats amb morter de calç blanca (U.E. 205 amb una potència de 32 cm. i 40 cm. d'ample). A la claveguera es localitzà algun fragment de ceràmica molt rodat, ja que, com explicàvem anteriorment el seu ús havia arribat fins a finals del segle XX, amb lo qual hi apareixen molts elements de brutícia moderns. Després del registre i documentació de la U.E. 205, es va continuar amb les tasques a l'arqueta. Dessota la U.E. 205 apareixia un estrat de terra molt bruta, a conseqüència del contacte amb la claveguera, i suelta amb matriu de sorra (U.E. 207 d'una potència d'uns 17-20 cms. aproximadament, on es va localitzar material arqueològic associat, concretament material ceràmic), aquest estrat estava amortitzant el mur que apareixia tot seguit (U.E. 208 mur de 40 cms.

d'ample, lligat amb morter de sorra de color ataronjat, del qual es va baixar una potència de 25 cms). D'aquest mur es va localitzar l'última filada, que encara conservava restes de l'enllüt, i part de la seva banqueteta de fonamentació (fotografia, 8,9). Els treballs van deixar al descobert que aquest mur es trobava tallat per la construcció de la façana del que és l'edifici actual del carrer de la Seca,2, lo qual ens indicava la seva anterioritat a la construcció del edifici que ha arribat fins els nostres dies. Per altra banda també es va poder apreciar com també el trencava la posterior construcció d'una claveguera (U.E. 211), detall que es va poder apreciar en secció. (fotografia, 10).

Les tasques a l'arqueta van finalitzar en el moment en que es va localitzar aquest mur a uns 66 cms. del paviment, decidint que es podia realitzar a aquesta potència el pilar de fonamentació, i cobrint així el mur amb geotèxtil per la seva preservació i conservació.

■ CONCLUSIONS

Aquesta intervenció arqueològica realitzada a la planta baixa del carrer de la Seca,² ha tingut un caràcter preventiu per tal de controlar les possibles restes arqueològiques que poguessin aparèixer derivades de les obres de reforma del tub del clavegueram i de la realització d'una arqueta per la construcció d'un pilar de fonamentació de ciment armat que aguantés la façana de l'edifici que es trobava en mal estat. Cal tenir en compte que es tracta d'un edifici catalogat, i que per lo tant s'ha de portar un control arqueològic de les reformes que en ell s'hi realitzin que afectin tant el subsòl de l'edifici com qualsevol altre element de la seva estructura originària.

Durant l'intervenció s'ha localitzat part del clavegueram originari, que apareixia afectat, com s'ha explicat en línies anteriors, per les reformes que ha patit l'edifici amb el decurs del temps⁵. Durant els últims trenta anys la planta baixa on s'ha realitzat l'intervenció han estat una fusteria, i anteriorment a aquesta havia estat adequada com a vivenda, moment en el que es va substituir el clavegueram pel que hi havia actualment i es va col·locar el paviment de rajoles que actualment té la fusteria. La part que s'ha localitzat d'aquest clavegueram originari no s'ha vist pràcticament afectat per l'intervenció, ja que, s'ha tractat de que el tub nou passés per on ja passava l'actual.

Per altra banda pel que fa als treballs que es van realitzar a l'arqueta pel pilar de fonamentació, a part d'un ramal de la claveguera originària i va aparèixer l'última filada i part de la banqueta de fonamentació d'un mur de 40 cms. d'ample que interpretem com anterior a la construcció actual, ja que, apareix tallat per la façana de l'edifici. El tipus de morter de sorra de color ataronjat amb que està fet aquest mur i el fet que es trobi tallat per la façana del edifici fa pensar que podria tractar-se d'un mur a enquadrar cronològicament entre els segles XV i XVIII.

⁵ A l'Arxiu Administratiu de Barcelona es troba informació sobre una d'aquestes reformes que l'any 1927 es van practicar per tal de: "...reformat las cocinas, reconstruir enladrillados y reparar tuberías de desagüe en el piso 3º puertas 1ª y 2ª de la casa nº2 de la calle de Seca".

Precisar més aquesta cronologia ha estat impossible com a conseqüència de les reduïdes dimensions de la rasa de l'arqueta i la dificultat afegida de la poca llum amb la que es contava dintre de la fusteria i molt concretament dins de l'arqueta.

Aquests factors no van permetre observar l'alçat del mur i tampoc poder establir la seva rasa de fonamentació. Per altre banda les característiques del material ceràmic associat tampoc han permès establir una cronologia més concreta del mur.

Per tal de assegurar la preservació i conservació del mur s'ha procedit a cobrir-lo amb geotèxtil de manera que no es vegi afectat per la realització del pilar de fonamentació, necessari per assegurar a la vegada l'estructura de la façana d'aquest edifici catalogat del barri de la Ribera.

Per finalitzar, no es pot sinó esperar futures excavacions i estudis documentals que aportin noves dades que ens permetin avançar en la història d'aquest barri i de la ciutat.

■ REPERTORI ESTRATIGRÀFIC

Fitxa d'Unitat Estratigràfica			UE : 100	
Sector: RT/1,RT/2, RT/3, RT/4 i RT/5	Fase: -	Cronologia: Segle XX		
DEFINICIÓ:	Nivell d'ús			
DESCRIPCIÓ:	Paviment de terra de rajoles de 25x25 cms. de 2 cms. de potència.			
MATERIAL DIRECTOR :	Rajoles			
SEQUÈNCIA FÍSICA :	Igual a	200	Equivalent a	
	Rebleix a		Es reblert per	
	Cobreix a	101,102,110,111,112,113,114,120,121,130,131,140,141,150 i 151	Es cobert per	
	Talla a		Tallat per	
	Es recolza a		Se li recolza	
	S'entrega a		Se li entrega	

Fitxa d'Unitat Estratigràfica			UE : 101	
Sector: RT/1,RT/2,RT/3,RT/4 i RT/5	Fase: -	Cronologia: Segle XX		
DEFINICIÓ:	Preparació paviment			
DESCRIPCIÓ:	4 cms., de potència corresponent a la preparació del paviment de rajoles U.E. 100			
MATERIAL DIRECTOR :	Morter de ciment			
SEQUÈNCIA FÍSICA :	Igual a		Equivalent a	
	Rebleix a		Es reblert per	
	Cobreix a	102,110,111,112,113,114,120,121,130,131,140,141,150 i 151	Es cobert per	100
	Talla a		Tallat per	
	Es recolza a		Se li recolza	
	S'entrega a		Se li entrega	

Fitxa d'Unitat Estratigràfica			UE : 102	
Sector: RT/1,RT/2,RT/3,RT/4 i RT/5	Fase: -	Cronologia: Segle XX		
DEFINICIÓ:	Rebliment			
DESCRIPCIÓ:	Estrat de rebliment de runa amb matriu de terra suelta i sauló de color fosc, de 22 cms. de potència i que surt a uns 6 cms. del nivell actual de terra.			
MATERIAL DIRECTOR :	Runa i material constructiu			
SEQUÈNCIA FÍSICA :	Igual a		Equivalent a	
	Rebleix a		Es reblert per	
	Cobreix a	110,111,112,113,114,120,121,130,131,140,141,150 i 151	Es cobert per	100 i 101
	Talla a		Tallat per	
	Es recolza a		Se li recolza	
	S'entrega a		Se li entrega	

Fitxa d'Unitat Estratigràfica				UE : 110
Sector: RT/1	Fase: -	Cronologia: Segle XX		
DEFINICIÓ:	Rasa			
DESCRIPCIÓ:	Rasa de claveguera moderna de formigó de 460x50 cms de longitud.			
MATERIAL DIRECTOR:	-			
SEQUÈNCIA FÍSICA:	Igual a		Equivalent a	
	Rebleix a		Es reblert per	111
	Cobreix a		Es cobert per	100, 101 i 102
	Talla a	112 i 113	Tallat per	
	Es recolza a		Se li recolza	
	S'entrega a		Se li entrega	

Fitxa d'Unitat Estratigràfica				UE : 111
Sector: RT/1	Fase: -	Cronologia: Segle XX		
DEFINICIÓ:	claveguera			
DESCRIPCIÓ:	Tub de formigó, corresponent a part de l'actual sistema de canalització d'aigües brutes de l'edifici on es realitza l'intervenció. El tub fa uns 460x40 cms. aproximadament.			
MATERIAL DIRECTOR:	Formigó			
SEQUÈNCIA FÍSICA:	Igual a		Equivalent a	
	Rebleix a	110	Es reblert per	
	Cobreix a		Es cobert per	100,101 i 102
	Talla a		Tallat per	
	Es recolza a		Se li recolza	
	S'entrega a		Se li entrega	

Fitxa d'Unitat Estratigràfica				UE : 112
Sector: RT/1	Fase: -	Cronologia: Segle XVIII-XIX		
DEFINICIÓ:	Rasa			
DESCRIPCIÓ:	Rasa de la claveguera antiga 880x50 cms. de longitud.			
MATERIAL DIRECTOR:	-			
SEQUÈNCIA FÍSICA:	Igual a		Equivalent a	
	Rebleix a		Es reblert per	113
	Cobreix a		Es cobert per	100, 101 i 102
	Talla a		Tallat per	110
	Es recolza a		Se li recolza	
	S'entrega a		Se li entrega	

Fitxa d'Unitat Estratigràfica				UE : 113
Sector: RT/1	Fase: -	Cronologia: Segle XVIII-XIX		
DEFINICIO:	Claveguera			
DESCRIPCIÓ:	Corresponent a una de les canalitzacions principals de la claveguera antiga de la casa, que baixa dels pisos i té sortida al carrer. En part substituïda per una posterior reforma (segle XX) per la U.E.111. No es localitza material arqueològic			
MATERIAL DIRECTOR:	Maons.			
SEQUÈNCIA FÍSICA:	Igual a		Equivalent a	
	Rebleix a	112	Es reblert per	
	Cobreix a		Es cobert per	100,101,102
	Talla a		Tallat per	110
	Es recolza a		Se li recolza	
	S'entrega a		Se li entrega	

Fitxa d'Unitat Estratigràfica				UE : 114
Sector: RT/1	Fase: -	Cronologia: Segle XVIII-XIX		
DEFINICIO:	Solera claveguera			
DESCRIPCIÓ:	Solera de pedres corresponents a l'antiga claveguera. Les pedres fan unes mides aproximades de 48 x14 cms. i d'una potència de 12 cms. aproximadament.			
MATERIAL DIRECTOR:	Pedres			
SEQUÈNCIA FÍSICA:	Igual a		Equivalent a	
	Rebleix a		Es reblert per	
	Cobreix a	113	Es cobert per	100,101 i 102
	Talla a		Tallat per	110
	Es recolza a		Se li recolza	
	S'entrega a		Se li entrega	

Fitxa d'Unitat Estratigràfica				UE : 115
Sector: RT/1	Fase: -	Cronologia: Segle XX		
DEFINICIO:	Reparació			
DESCRIPCIÓ:	Reparació del segle XX de la claveguera U.E. 113.			
MATERIAL DIRECTOR:	Totxo			
SEQUÈNCIA FÍSICA:	Igual a		Equivalent a	
	Rebleix a		Es reblert per	
	Cobreix a	113	Es cobert per	100,101 i 102
	Talla a		Tallat per	
	Es recolza a		Se li recolza	
	S'entrega a		Se li entrega	

Fitxa d'Unitat Estratigràfica				UE : 120	
Sector: RT/2		Fase: -		Cronologia: Segle XX	
DEFINICIÓ:	Rasa				
DESCRIPCIÓ:	Rasa tub claveguera moderna de formigó. De 670 x 50 cms. de longitud.				
MATERIAL DIRECTOR:	-				
SEQUÈNCIA FÍSICA:	Igual a	110, 130 i 140		Equivalent a	
	Rebleix a			Es reblert per	121
	Cobreix a			Es cobert per	100,101 i 102
	Talla a			Tallat per	
	Es recolza a			Se li recolza	
	S'entrega a			Se li entrega	

Fitxa d'Unitat Estratigràfica				UE : 121	
Sector: RT/2		Fase: -		Cronologia: Segle XX	
DEFINICIÓ:	Claveguera				
DESCRIPCIÓ:	Tub de formigó corresponent a part de l'actual sistema de canalització d'aigües brutes.				
MATERIAL DIRECTOR:	-				
SEQUÈNCIA FÍSICA:	Igual a	111		Equivalent a	
	Rebleix a	120		Es reblert per	
	Cobreix a			Es cobert per	100,101 i 102
	Talla a			Tallat per	
	Es recolza a			Se li recolza	
	S'entrega a			Se li entrega	

Fitxa d'Unitat Estratigràfica				UE : 130	
Sector: RT/3		Fase: -		Cronologia: Segle XX	
DEFINICIÓ:	Rasa				
DESCRIPCIÓ:	Rasa tub aigua que surt de U.E. 120 i que fa 130 x50 cms. de longitud.				
MATERIAL DIRECTOR:	-				
SEQUÈNCIA FÍSICA:	Igual a	110,120 i140		Equivalent a	
	Rebleix a			Es reblert per	131
	Cobreix a			Es cobert per	100, 101 i102
	Talla a			Tallat per	
	Es recolza a			Se li recolza	
	S'entrega a			Se li entrega	

Fitxa d'Unitat Estratigràfica				UE : 131	
Sector: RT/3		Fase: -		Cronologia: Segle XX	
DEFINICIÓ:	Tub				
DESCRIPCIÓ:	Tub d'aigua de plàstic de 130 x 30 de longitud.				
MATERIAL DIRECTOR:	Plàstic				
SEQUÈNCIA FÍSICA:	Igual a			Equivalent a	
	Rebleix a	130		Es reblert per	
	Cobreix a			Es cobert per	100, 101 i 102
	Talla a			Tallat per	
	Es recolza a			Se li recolza	
	S'entrega a			Se li entrega	

Fitxa d'Unitat Estratigràfica				UE : 140	
Sector: RT/4		Fase: -		Cronologia: Segle XX	
DEFINICIO:	Rasa				
DESCRIPCIÓ:	Rasa tub aigua que surt de U.E. 130 i que fa 192x50 cms. de longitud.				
MATERIAL DIRECTOR:	-				
SEQUÈNCIA FÍSICA:	Igual a	110, 120 i 130	Equivalent a		
	Rebleix a		Es reblert per	141	
	Cobreix a		Es cobert per	100, 101 i 102	
	Talla a		Tallat per		
	Es recolza a		Se li recolza		
	S'entrega a		Se li entrega		

Fitxa d'Unitat Estratigràfica				UE : 141	
Sector: RT/4		Fase: -		Cronologia: Segle XX	
DEFINICIO:	Tub				
DESCRIPCIÓ:	Tub aigua de plàstic de 192x40cms.				
MATERIAL DIRECTOR:	Plàstic				
SEQUÈNCIA FÍSICA:	Igual a	131	Equivalent a		
	Rebleix a	140	Es reblert per		
	Cobreix a		Es cobert per	100,101 i 102	
	Talla a		Tallat per		
	Es recolza a		Se li recolza		
	S'entrega a		Se li entrega		

Fitxa d'Unitat Estratigràfica				UE : 150	
Sector: RT/5		Fase: -		Cronologia: Segle XIX -XX	
DEFINICIO :	Nivell de pedres				
DESCRIPCIÓ :	Nivell de pedres de 30x17 cms. amb una potència de ?. Aquestes pedres no estan lligades i no apareix material arqueològic associat.				
MATERIAL DIRECTOR :	-				
SEQUÈNCIA FÍSICA :	Igual a		Equivalent a		
	Rebleix a		Es reblert per		
	Cobreix a	151	Es cobert per	100,101 i 102	
	Talla a		Tallat per		
	Es recolza a		Se li recolza		
	S'entrega a		Se li entrega		

Fitxa d'Unitat Estratigràfica				UE : 151	
Sector: RT/5		Fase: -		Cronologia: Segle XIX -XX	
DEFINICIO :	Nivell antròpic				
DESCRIPCIÓ :	Nivell de terra ataronjada, amb matriu de sorra en el que no apareixia material arqueològic associat.				
MATERIAL DIRECTOR :	-				
SEQUÈNCIA FÍSICA :	Igual a		Equivalent a		
	Rebleix a		Es reblert per		
	Cobreix a		Es cobert per	100,101,102 i 150	
	Talla a		Tallat per		
	Es recolza a		Se li recolza		
	S'entrega a		Se li entrega		

Fitxa d'Unitat Estratigràfica				UE : 200
Sector: arqueta		Fase: -		Cronologia: Segle XX
DEFINICIÓ:	Nivell d'ús			
DESCRIPCIÓ:	Paviment de terra de rajoles de 25x25 cm. De 2 cms. de potència.			
MATERIAL DIRECTOR:	-			
SEQUÈNCIA FÍSICA:	Igual a	100	Equivalent a	
	Rebleix a		Es reblert per	
	Cobreix a	201,202,203,204,205,206,207,208,209 i 210	Es cobert per	
	Talla a		Tallat per	
	Es recolza a		Se li recolza	
	S'entrega a		Se li entrega	

Fitxa d'Unitat Estratigràfica				UE : 201
Sector: arqueta		Fase: -		Cronologia: Segle XX
DEFINICIÓ:	Reparació			
DESCRIPCIÓ:	Planxa de ciment col·locada a conseqüència d'una de les reparacions de la claveguera, quan es va inundar la fusteria.. Aquesta planxa de ciment fa uns 2-3 cms. de potència.			
MATERIAL DIRECTOR:	-			
SEQUÈNCIA FÍSICA:	Igual a		Equivalent a	
	Rebleix a		Es reblert per	
	Cobreix a	202,203,204,205,206,207,208,209 i 210	Es cobert per	200
	Talla a		Tallat per	
	Es recolza a		Se li recolza	
	S'entrega a		Se li entrega	

Fitxa d'Unitat Estratigràfica				UE : 202
Sector: arqueta		Fase: -		Cronologia: Segle XX
DEFINICIÓ:	Servei			
DESCRIPCIÓ:	Tuberia d'aigua que atravesa tota la fusteria i que té sortida al carrer. Aparèix a 4 cms. respecte el nivell de terra actual.			
MATERIAL DIRECTOR:	-			
SEQUÈNCIA FÍSICA:	Igual a		Equivalent a	
	Rebleix a		Es reblert per	
	Cobreix a		Es cobert per	200 i 201
	Talla a		Tallat per	
	Es recolza a		Se li recolza	
	S'entrega a		Se li entrega	

Fitxa d'Unitat Estratigràfica				UE : 203	
Sector: arqueta		Fase: -		Cronologia: Segle XX	
DEFINICIÓ :	Rebliment				
DESCRIPCIÓ :	Estrat de rebliment de runa amb matriu de terra suelta i sauló de color fosc. Potència de 15 cms. S'hi localitza material arqueològic molt rodat.				
MATERIAL DIRECTOR :	-				
SEQUÈNCIA FÍSICA :	Igual a	102		Equivalent a	
	Rebleix a			Es reblert per	
	Cobreix a	203,204,205,206,207,208,209,210		Es cobert per	200 i 201
	Talla a			Tallat per	
	Es recolza a			Se li recolza	
	S'entrega a			Se li entrega	

Fitxa d'Unitat Estratigràfica				UE : 204	
Sector: arqueta		Fase: -		Cronologia: Segle XVIII-XIX	
DEFINICIÓ :	Solera				
DESCRIPCIÓ :	Part de la solera de claveguera U.E. 205. Les seves dimensions eren de 33x30 cms. i tenia una potència de 15 cms.				
MATERIAL DIRECTOR :	-				
SEQUÈNCIA FÍSICA :	Igual a			Equivalent a	
	Rebleix a			Es reblert per	
	Cobreix a	205		Es cobert per	200, 201 i 203
	Talla a			Tallat per	
	Es recolza a			Se li recolza	
	S'entrega a			Se li entrega	

Fitxa d'Unitat Estratigràfica				UE : 205	
Sector: arqueta		Fase: -		Cronologia: Segle XVIII-XIX	
DEFINICIÓ :	Claveguera				
DESCRIPCIÓ :	Ramal de claveguera de maons, lligada amb morter de calç, que té sortida al carrer. La seva potència era de 32 cms. i apareixia a 20 cms. respecte el nivell de terra actual.				
MATERIAL DIRECTOR :	-				
SEQUÈNCIA FÍSICA :	Igual a			Equivalent a	
	Rebleix a	206		Es reblert per	
	Cobreix a			Es cobert per	200, 201, 203 i 204
	Talla a			Tallat per	
	Es recolza a			Se li recolza	
	S'entrega a			Se li entrega	

Fitxa d'Unitat Estratigràfica				UE : 206
Sector: arqueta		Fase: -		Cronologia: Segle XVIII-XIX
DEFINICIO :	Rasa			
DESCRIPCIO :	Rasa de la claveguera U.E.205.			
MATERIAL DIRECTOR :	-			
SEQUÈNCIA FÍSICA :	Igual a		Equivalent a	
	Rebleix a		Es reblert per	205
	Cobreix a		Es cobert per	200,201 i 203
	Talla a	207	Tallat per	
	Es recolza a		Se li recolza	
	S'entrega a		Se li entrega	

Fitxa d'Unitat Estratigràfica				UE : 207
Sector: arqueta		Fase: -		Cronologia: Segle XVIII-XIX
DEFINICIO :	Amortització			
DESCRIPCIO :	Estrat de terra solta de matriu sorrenca molt bruta a conseqüència del contacte amb la claveguera U.E. 205., Aparèix a 47 cms. respecte el nivell del terra actual i té una potència de 20 cms. Hi aparèix material arqueològic associat.			
MATERIAL DIRECTOR :	-			
SEQUÈNCIA FÍSICA :	Igual a		Equivalent a	
	Rebleix a		Es reblert per	
	Cobreix a	208	Es cobert per	200,201,203, 204 i 205
	Talla a		Tallat per	206
	Es recolza a		Se li recolza	
	S'entrega a		Se li entrega	

Fitxa d'Unitat Estratigràfica				UE : 208
Sector: arqueta		Fase: -		Cronologia: Segle XIV -XVIII
DEFINICIO :	Mur			
DESCRIPCIO :	Mur de 40 cm. d'ample que aparèix a 66 cms. del terra actual és de carreus de pedra i lligat amb morter de sorra de color taronja. Aparèix l'última filada i part de la banquetta de fonamentació. Observem que aquesta última filada conserva restes d'enlluït. També es pot observar com aquest mur queda tallat per la construcció de la façana de l'actual edifici i per una claveguera posterior. Es baixa a una potència de 25 cms.			
MATERIAL DIRECTOR :	-			
SEQUÈNCIA FÍSICA :	Igual a		Equivalent a	
	Rebleix a	209	Es reblert per	
	Cobreix a		Es cobert per	200,201,,203,204, 205 i 206
	Talla a		Tallat per	211 i 300
	Es recolza a		Se li recolza	
	S'entrega a		Se li entrega	

Fitxa d'Unitat Estratigràfica				UE : 209
Sector: arqueta	Fase: -	Cronologia: Segle XIV -XVIII		
DEFINICIÓ:	Rasa			
DESCRIPCIÓ:	Rasa construcció mur U.E. 208			
MATERIAL DIRECTOR:	-			
SEQUÈNCIA FÍSICA:	Igual a		Equivalent a	
	Rebleix a		Es reblert per	208
	Cobreix a		Es cobert per	200, 201, 202, 203, 204, 205, 206, 207 i 208
	Talla a	210	Tallat per	211 i 300
	Es recolza a		Se li recolza	
	S'entrega a		Se li entrega	

Fitxa d'Unitat Estratigràfica				UE : 210
Sector: arqueta	Fase: -	Cronologia: Segle XIV -XVIII		
DEFINICIÓ:	Nivell antropic			
DESCRIPCIÓ:	Nivell a banda i banda del mur U.E.208 que ha quedat tallar per la rasa U.E. 209. Nivell és molt humit i argilós, d'un color marró. En ell s'hi localitza material arqueològic (ceràmica i algun fragment de fauna) fragment de i restes del morter sorrenc del mur.			
MATERIAL DIRECTOR:	-			
SEQUÈNCIA FÍSICA:	Igual a		Equivalent a	
	Rebleix a		Es reblert per	
	Cobreix a		Es cobert per	200,201,202,203,204,205,206 i 207
	Talla a		Tallat per	209
	Es recolza a		Se li recolza	
	S'entrega a		Se li entrega	

Fitxa d'Unitat Estratigràfica				UE : 211
Sector: arqueta	Fase: -	Cronologia: Segle XVIII-XIX		
DEFINICIÓ:	Claveguera			
DESCRIPCIÓ:	Claveguera de maons lligada amb morter de calç.			
MATERIAL DIRECTOR:	Maó			
SEQUÈNCIA FÍSICA:	Igual a		Equivalent a	
	Rebleix a		Es reblert per	
	Cobreix a		Es cobert per	
	Talla a	208 i 209	Tallat per	
	Es recolza a		Se li recolza	
	S'entrega a		Se li entrega	

Fitxa d'Unitat Estratigràfica		UE : 212	
Sector: arqueta		Fase: -	
		Cronologia: Segle XVIII-XIX	
DEFINICIO:	Mur		
DESCRIPCIÓ:	Mur façana actual edifici carrer de la Seca 2.		
MATERIAL DIRECTOR:	-		
SEQUÈNCIA FÍSICA:	Igual a		Equivalent a
	Rebleix a		Es reblert per
	Cobreix a		Es cobert per
	Talla a	208 i 209	Tallat per
	Es recolza a		Se li recolza
	S'entrega a		Se li entrega

■ BIBLIOGRAFIA

BARRASETAS, E.; HUERTAS, J.- 1994: Memòria arqueològica de l'Antic Mercat del Born. Inèdit.

BATLLE, C.-1988: "L'expansió Baixmedieval. Segles XIII-XV": Història de Catalunya, vol.III. Barcelona.

DDAA.- 1991:"Introducció, Barcelonès i Baix Llobregat"; Gran Geografia comarcal de Catalunya. Barcelona.

DURAN I SANPERE, A.- 1972: Barcelona i la seva Història, vol. I. Barcelona.

FÂBREGAS, M.; HUERTAS, J.- 1998: Memòria arqueològica de l'Antic Mercat del Born. Inèdit.

FARRÈ, R.; SERRÀ,D.-1991: Memòria de l'excavació a la Plaça Comercial. Inèdit.

HERNÁNDEZ; X; GERONÉS, A; SANTACAN, J.- 1998: El Parlament de Catalunya. Barcelona.

RÍO I CARRA, M.-2002: Memòria arqueològica preventiva efectuada a dos solars del Passeig Picasso (Barcelona). Inèdit.

SALES, N.-1998: "Els segles de la decadència. Segles XVI-XVIII". Història de Catalunya, Vol. IV. Barcelona.

SALRACH, J.M.- 1988: "El procés de feudalització. Segles III-XII". Història de Catalunya, vol. II. Barcelona.

SANPERE I MIQUEL, S.- 1890: La Rodalia de Corbera, 2 vol. Barcelona.

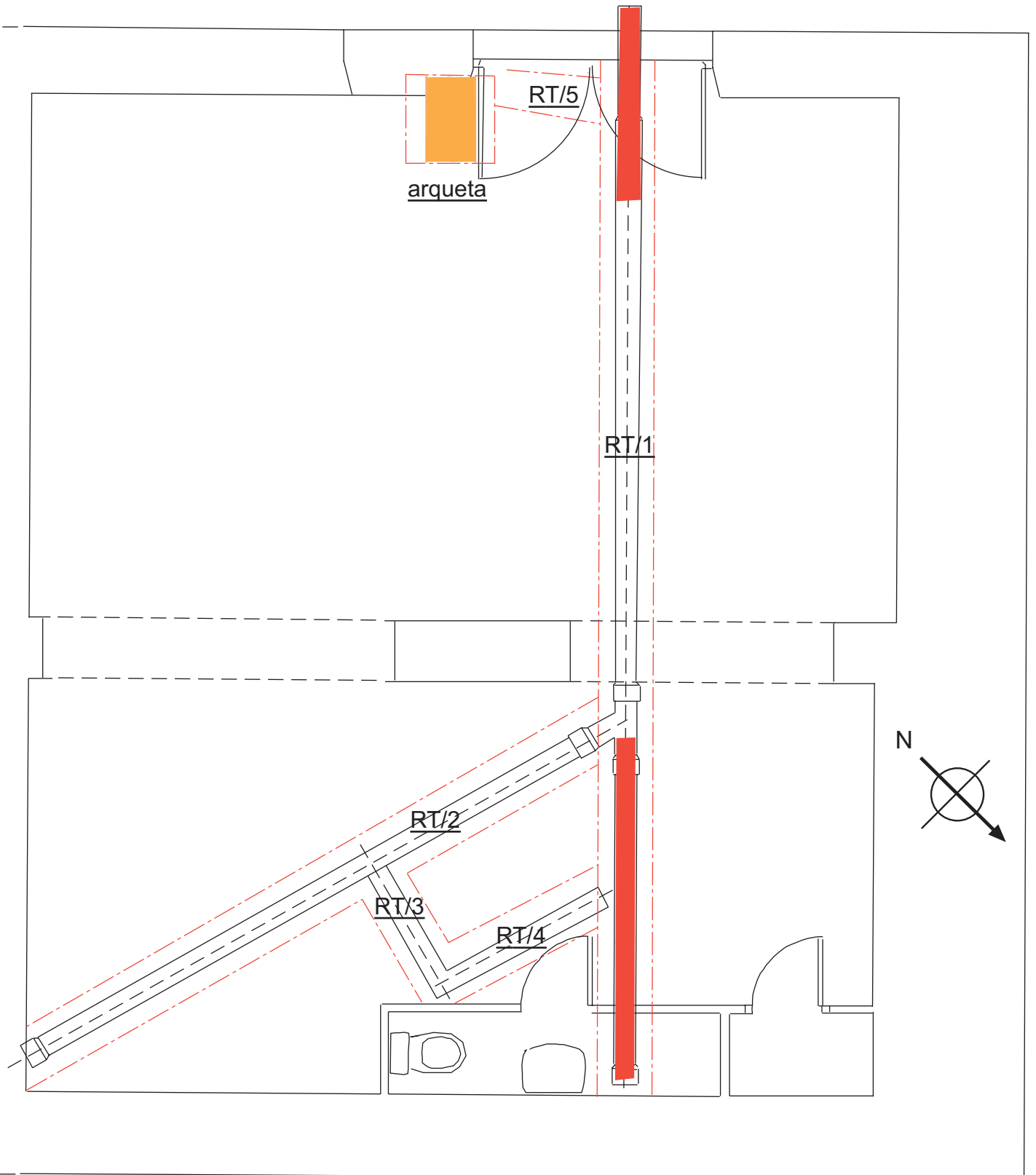
SUAU I LLEAL, L.-2002: Memòria de la intervenció arqueològica efectuada a dos solars del Passeig Picasso. (Barcelona). Inèdit.



ANNEX

- DOCUMENTACIÓ GRÀFICA
 - PLANIMETRIA I DIBUIXOS
 - FOTOGRAFIES
- INVENTARI DEL MATERIAL ARQUEOLÒGIC

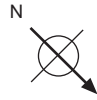
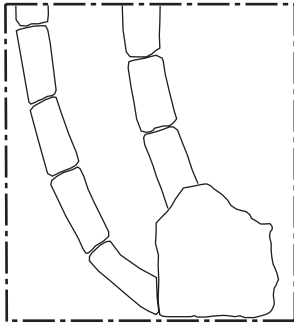
- DOCUMENTACIÓ GRÀFICA
 - PLANIMETRIA I DIBUIXOS
 - Plànol de situació del carrer de la Seca, 2
 - Dibuix 1 : planimetria
 - Dibuix 2: planta claveguera U.E. 205
 - Dibuix 3: Planta mur U.E. 208
 - Dibuix 4: Planta solera claveguera U.E. 214
 - Dibuix 5: Secció arqueta
 - Dibuix 6: Secció rasa R1
 - Dibuix 7: Secció rasa R1 (claveguera U.E. 213)

CARRER DE LA SECA



-  U.E. 113
-  U.E. 208

Codi intervenció.:009/03
Escala 1:50
Dibuix 1
(planimetria)

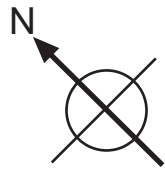


Codi intervenció.:009/03
Escala 1:20
Dibuix 2
(planta claveguera 205)

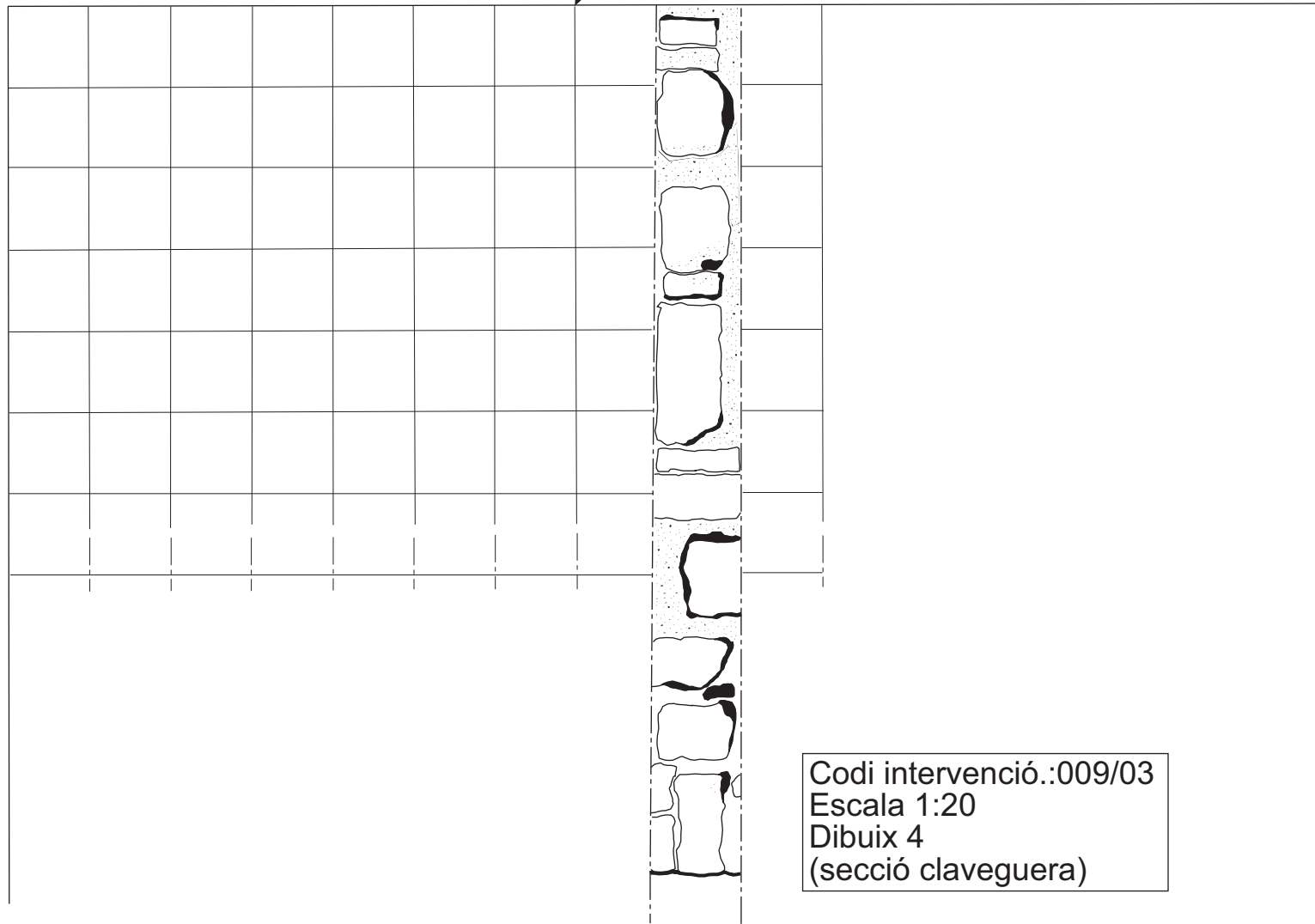


 morter de sorra

Codi intervenció.:009/03
Escala 1:20
Dibuix 3
(planta mur U.E.208)

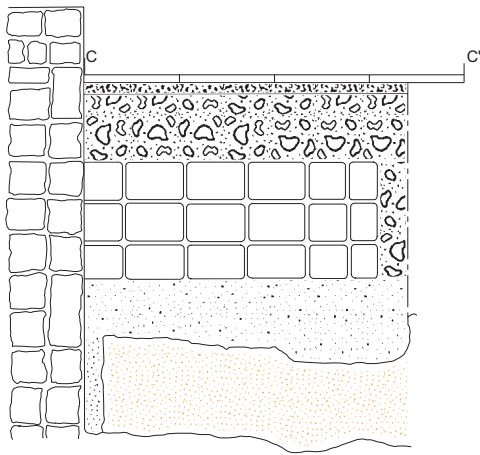


Pared lavabo



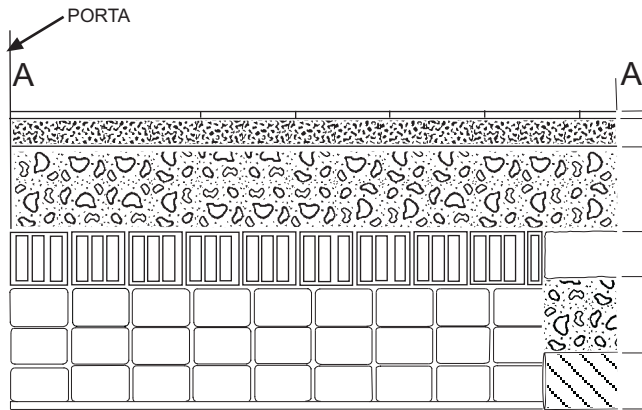
Codi intervenció.:009/03
Escala 1:20
Dibuix 4
(secció claveguera)

 morter de calç



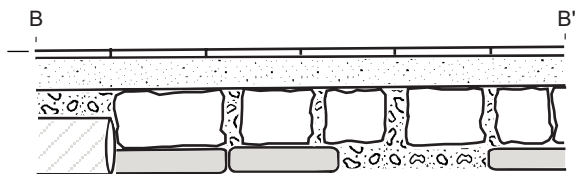
- | | | | |
|--|----------|--|----------|
| | U.E. 200 | | U.E. 207 |
| | U.E. 201 | | U.E. 210 |
| | U.E. 203 | | U.E. 208 |
| | U.E. 205 | | U.E. 212 |

Codi intervenció.:009/03
Escala 1:20
Dibuix 5 (arqueta)



- | | |
|--|---------|
| | U.E.100 |
| | U.E.101 |
| | U.E.102 |
| | U.E.113 |
| | U.E.115 |
| | U.E.111 |

Codi intervenció.:009/03
Escala 1:20
Dibuix 6 (rasa R1)



- | | |
|--|----------|
| | U.E. 100 |
| | U.E. 101 |
| | U.E. 102 |
| | U.E. 113 |
| | U.E. 111 |
| | U.E. 114 |

Codi intervenció.:009/03
Escala 1:20
Dibuix 7
(secció claveguera)

■ FOTOGRAFIES

- Fotografia 1
- Fotografia 2
- Fotografia 3
- Fotografia 4
- Fotografia 5
- Fotografia 6
- Fotografia 7
- Fotografia 8
- Fotografia 9
- Fotografia 10
- Fotografia 11
- Fotografia 12



Fotografia 1. Detall de l'inici dels treballs manuals a l'arqueta del pilar de fonamentació.



Fotografia 2. Detall obertura manual de l'últim tram RT/1.



Fotografia 3. Detall del tub de clavegueram (U.E.111), el qual es va trencar per posar el nou.



Fotografia 4. Detall de la solera de la claveguera U.E.112, de la qual els treballs en van descobrir un tram.



Fotografia 5. Detall rasa RT/2 de 670x 50 cms. de longitud i una potència de 30 cms. També podem veure detall de RT/3 i RT/4.



Fotografia 6. Detall arqueta on s'aprecia reparació realitzada al segle XX.



Fotografia 7. Detall claveguera U.E. 204 a una potència de 32 cms. respecte el nivell de terra.



Fotografia 8. Detall mur U.E. 208.



Fotografia 9. Detall mur U.E. 208.



Fotografia 10. Detall mur U.E. 208.



Fotografia 11. Detall rasa RT/5.



Fotografia 12. Detall rasa RT/5.

A tics

Gestió i Difusió del Patrimoni Arqueològic i Històric

■ INVENTARI MATERIAL ARQUEOLÒGIC

UE	AREA	SECTOR	ÀMBIT	NÚM	FRAGMENTS	CODI	DEF. FRAG	TIPOLOGIA/FORMA	TÈCNICA	PASTA	DIBUIX	OBSERVACIONS	RESTAURACIÓ	FOTOGRAFIA	DIBUIX	MAGATZEM
203		arqueta			1	14003	VO	GIB	TO	AO						
203		arqueta			1	14003	SF	FIN	TO	AO						
203		arqueta			1	14100	SF	FIN	TO	AO						
203		arqueta			1	14000		TPT	MO	AO						
203		arqueta			1	60051										
205		arqueta			1	14000	VO	PAT	TO	AO						
205		arqueta			1	14003	VO	GIB	TO	AO						
205		arqueta			1	14003	FO	FIN	TO	AO						
205		arqueta			1	14003	CO	FIN	TO	AO						
205		arqueta			1	14114	VO	PAT	TO	AO						
205		arqueta			3	14000		TPT	MO	AO						
205		arqueta			1	60051						Ovicapri				
210		arqueta			1	14003	SF	FIN	TO	AO						
210		arqueta			4	14000		TPT	MO	AO						
210		arqueta			1	14003	FO	GIB	TO	AO						
210		arqueta			1	14003	VO	GIB	TO	AO						
210		arqueta			1	14003	NA	OLL	TO	AO						
210		arqueta			1	14000	NA	FIN	TO	AO						
210		arqueta			1	14003	NA	GER	TO	AO						
210		arqueta			1	14003	SF	FIN	TO	AO						
210		arqueta			1	14100	FO	FIN	TO	AO						
210		arqueta			1	14051	VO	PAT	TO	AO						
210		arqueta			1	14300	SF	FIN	TO	AO						
210		arqueta			1	14000	VO	POA	TO	AO						
210		arqueta			1	14003	SF	FIN	TO	AO						
210		arqueta			1	14000	VO	FIN	TO	AO						
210		arqueta			1	60051						Ovicapri				
210		arqueta			1	60051						Ovicapri				
210		arqueta			3	60051										
210		arqueta			12	14002	SF	FIN	TO	AO						
210		arqueta			1	14002	VO	FIN	TO	AO						
210		arqueta			1	14002	SF	FIN	TO	AO		Presenta decoració incissa de tres franges				

Carrer de la Seca, 2003, codi 009/03

210	arqueta			1	13253	SF	FIN	TO	AO						
-----	---------	--	--	---	-------	----	-----	----	----	--	--	--	--	--	--